

TECHNICKÉ DODACÍ PODMÍNKY

JANOŠÍK OKNA-DVEŘE s.r.o. 2016/1

návod k obsluze a údržbě oken a dveří a pokyny k ručení za výrobek



TECHNICKÉ DODACÍ PODMÍNKY JANOŠÍK OKNA-DVEŘE s.r.o. 2015/1

návod k obsluze a údržbě oken a dveří pokyny k ručení za výrobek

Níže si Vás dovoluujeme seznámit se základními informacemi týkajícími se vlastností, používání, údržby a seřízení oken a dveří. Než budete dodané výrobky používat, přečtěte si řádně tento návod, naučíte se výrobky správně využívat, předejdete tak jejich poškození či vlastnímu úrazu. Na poškození zapříčiněná nevhodnými podmínkami a nešetrným užíváním se záruka nevztahuje.

Uschovejte si, prosím, tento návod k obsluze a údržbě a informujte také všechny ostatní uživatele o jeho obsahu. Dodržováním tohoto návodu k obsluze a údržbě zajistíte, že Vaše okna a dveře budou plně funkční po dlouhá léta.

⚠ **všeobecné upozornění:**

- okna a dveře používejte pouze k danému účelu
- dbejte na bezpečnost při obsluze, údržbě a seřízení
- složitá seřízení a opravy svěřte pouze odborné firmě

⚠ **poškození oken, dveří a doplňků hrozí zejména při:**

- násilném otevření nebo zavření okenních nebo dveřních křídel
- nadměrném znečištění
- nedodržení pravidelnosti v ošetřování povrchové úpravy
- nadměrným zatížením otevřeného křídla
- vkládání předmětů mezi rám a křídlo při větrání
- odpojení jednotlivých částí kování
- změně polohy kliky při otevřeném křídle
- abnormálně vysoké vlhkosti vzduchu v interiéru

⚠ **zásady péče o výrobky ve fázi stavby**

- Při provádění prací v blízkosti otvorových výplní je nutné okna a dveře přikrýt.
- Chraňte plochy zejména před stykem s omítkou, maltou a nátěrem. Jako technicky nejlepší řešení doporučujeme používání omítkových lišt.
- Používejte k přelepení pouze pásky Tesa 448 nebo 488, M scotch Brand Tape a Brand 2090 nebo KIP 08 special.
- Lepicí pásku nejpozději do 2 týdnů opatrně stáhněte. Nepoužívejte k tomu žádné ostré předměty.
- Stavební vlhkost je nutné odvětrávat a účinně vysušovat – jen tak účinně zabráníte poškození laku a dřeva. U staveb, prováděných v zimě, doporučujeme současné topení a nárazové větrání. Obzvláště při betonování podlah a provádění omítek a nátěrů větrejte několikrát denně.

Obsah:

1. specifikace výrobků
2. specifikace služeb
3. návod k obsluze
4. návod na údržbu
5. dřeviny
6. návod na správné větrání

1. specifikace výrobků

Nabízíme širokospektrální sortiment, který se konstrukčně dělí na tyto typy:

- **dřevěná okna, eurookna** - okna vyrobená z vícevrstvých lepených dřevěných hranolů
- **dřevohliníková okna** - eurookna opláštěná z exteriérové strany hliníkovým profilem
- **špaletová okna, kastlová okna** - dvojitá okna z dvouvrstvých dřevěných lepených hranolů - mezi okny může být dřevěné nebo zděné ostění - křídla se otvírají buď obě do interiéru nebo na opačné strany
- **vchodové dveře** - dveře s tepelně-izolačními vlastnostmi, křídlo může být rámové nebo panelové konstrukce - celé dveře pak mohou být opláštěny hliníkovou profilací
- **posuvná okna HS** - zdvižně posuvná okna, kde křídlo z lepených hranolů jezdí v dřevěném rámu
- **posuvná okna PKS** - posuvně sklopná okna konstrukce totožné s eurookny
- **bezrámová okna** - okna dřevěné, popřípadě dřevohliníkové konstrukce, která je z co největší části zapuštěná ve fasádě tak, aby byla viditelná pouze plocha skla
- **atypické výrobky** - garážová vrata, skládací dveře, repliky historických dveří, interiérové dveře a další.

Přesná specifikace výrobků je vždy uvedena v příloze smlouvy č. 2 (kalkulace a technická specifikace) a případně v dalších přílohách smlouvy (popisech, nákresech, výkresech). Vždy se snažíme hledat pro konkrétního zákazníka a pro jeho konkrétní požadavek optimální a individuální řešení a výrobky se tak vždy liší jejich členěním, použitými materiály, svou velikostí, svým příslušenstvím, vlastnostmi atd.

Ukázky základních typů výrobků: a) dřevěná okna, b) dřevohliníková okna, c) špaletová okna, d) dřevěná posuvná okna HS, e) dřevěné vchodové dveře, f) dřevohliníková posuvná okna HS, g) repliky historických dveří, h) dřevohliníkové vchodové dveře



2. specifikace služeb

- **montáž** - osazení výplní do připravených nebo vybouraných stavebních otvorů, jejich vyrovnání a ukotvení, zapění pěnou a seřízení kování
- **doprava** - doprava výrobků na místo montáže, nebo na jiné určené místo
- **demontáž** - demontáž stávajících oken nebo dveří z otvorů, do kterých se budou montovat nové výrobky
- **likvidace odpadu** - likvidace vzniklé suti a starých oken po demontáži
- **montáž parapetů** - montáž interiérových nebo exteriérových parapetů
- **zednické zapravení** - zednické zapravení špalet u nově namontovaných oken z interiéru, exteriéru nebo oboustranně
- **montáž parotěsných pásek** - parotěsné provedení připojovací spáry z interiéru, exteriéru nebo oboustranně

- **nadstandardní manipulace** - zajištění manipulační techniky při montáži nadrozměrných výrobků nebo montáži do jinak nepřístupných otvorů
- **záruční servis** - servisní zásahy během záruční doby vztahující se na záruční podmínky
- **pozáruční servis** - servis po uplynutí záruční doby

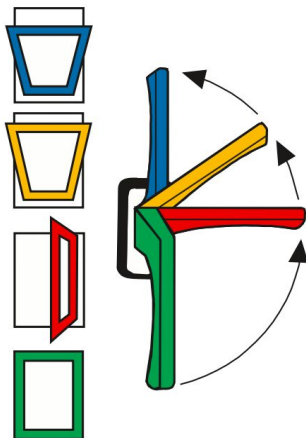
3. návod k obsluze

Dřevěná okna a dveře jsou vyráběna v různých provedeních, dle typu a provedení je osazeno příslušné kování. Kování je ovládáno klikou, má několik poloh a zajišťuje otevírání, zavírání, sklápění, posouvání, mikroventilaci a popřípadě aretaci otevřeného křídla v potřebné poloze.

⚠ **S klikou pohybujte vždy při plně dovřeném křídle s výjimkou vchodových dveří.**

Správný způsob ovládání oken a dveří:

3.1. otvíravě sklopná okna



- Poloha pro dlouhodobé větrání prostor.
- Poloha mikroventilace pro spárové větrání (pokud je k dispozici).
- Poloha jen pro krátkodobé větrání (nárazové větrání) nebo čištění skel. Takto otevřená křídla (v otvíravé poloze) nenechávat bez dozoru.
- Poloha pro případ, že není třeba větrat popř. pokud okna jsou delší dobu bez dozoru - zavřené okno.

- Do kování je možno dodat aretaci křídla.
- Polohu mikroventilace mají pouze okna s umožňujícím kováním.
- Pro případ, že se okna vlivem větru nebo průvanu ze sklopné polohy případně otevřené polohy přivírají, lze použít speciální příslušenství ke kování, které tomuto zabraňuje.

3.2. pasivní křídlo dvoukřídleho okna

Druhé křídlo, které nemá kliku, se ovládá pomocí páčky rozvory ve falci okna. Povytažením páčky směrem od skla křídlo odjistíte ze zavřené polohy a lze je otevírat. Vrácením páčky zpět do kování při dovřeném křídle pasivní křídlo zajistíte.

3.3. sklopná okna

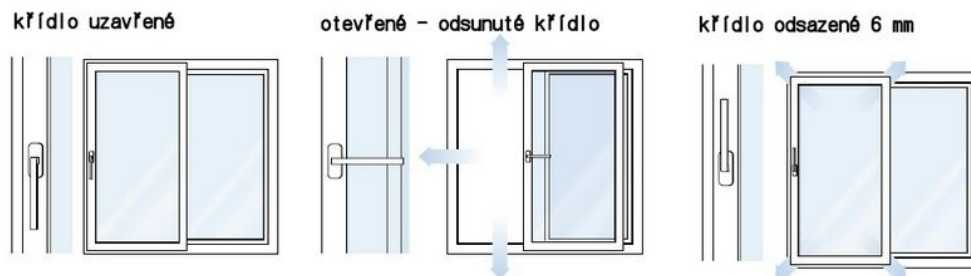
Pouze sklopné okno je uzavřeno ve vodorovné poloze kliky, otevřeno v svislé poloze kliky. Pokud jde o okno s klikou na straně funguje na principy otvíravě sklopného okna s tím, že poloha otevřeno je blokována.

3.4. posuvná okna PKS

U sklopně posuvných oken se otevření provede otočením kliky a pohybem k sobě se křídlo odsune z rámu. Poté je možno křídlo odsunout do strany. Při zavírání se po přisunutí křídla křídlo zatlačí do rámu a otočením kliky se křídlo uzavře. V případě dvoukřídlových dveří je ovládací klika umístěna na obou křídlech. Pro plné otevření je nutno otevřít nejdříve hlavní křídlo a poté vedlejší křídlo.

3.5. posuvná okna HS

U zdvižně odsuvných oken se křídlo uvolní pohybem kliky dolů. Při dovírání postupujete opačným způsobem, křídlo musí být co nejbližší rámu, u dvoukřídlových oken druhému křídlu.



3.6. špaletová okna

Otvírání dvoukřídlových špaletových oken se provádí otočením kličky o 90° do vodorovné polohy. Otvírejte nejdřív hlavní křídlo na kterém je klika, pak vedlejší. Opačně postupujete při zavření. Jednokřídla a sklopná špaletová okna se otvírají otočením kličky o 90°. Uzavření opačným postupem.

3.7. vchodové dveře

Vchodové dveře otevřete stlačením kliky dolů. Zavřete stlačením kliky a dovřením. Vícebodové zámky jde použitím aretovací páčky u horního jazýčku zabezpečit proti zabouchnutí dveří, což je praktické opatření v případě, že je z venkovní strany místo kliky koule a při krátkodobém pobytu venku by mohlo dojít k problému se zabouchnutím dveří. Aretační funkce zámku se zruší prostým zmáčknutím kliky.

4. návod k údržbě

4.1. údržba povrchové úpravy

Údržbu oken a dveří si můžete provést jednoduše svépomocí. Potřebujete k tomu jen udržovací sadu od výrobce barvy, kterou si u nás můžete objednat. Jedno balení vystačí na 10 m² (odpovídá cca 10 standardním oknům zevnitř a zvenku). Údržbu oken se doporučuje provádět minimálně jednou ročně.



Udržovací sada obsahuje základní čisticí přípravek (Top-Cleaner), finální čisticí přípravek (Top-Finish), čisticí hadřík a sadu čisticích nástrojů (Fenster-Tool).

Udržovací sada slouží k pravidelnému ošetřování dřevěných oken s lazurovou povrchovou úpravou v exteriéru, na bázi aktivních čisticích látek a vybraných pryskyřic. Aplikací alespoň jednou za rok se výrazně prodlouží životnost vodou ředitelných lazur. Uzavřou se jemné, mikroskopické trhliny a póry ve vrstvě lazury. Po ošetření vznikne hedvábně lesklý povrchový efekt. Udržovací sada není vhodná k opravě již existujících poškození laku, například kroupami.

Krycí povrchové úpravy oken již poskytují perfektní ochranu proti UV záření, a proto se u nich používání udržovací sady nedoporučuje. Prostředek Top-Finish může na dřevu s krycí povrchovou úpravou zanechávat nepěkné šmouhy, pokud se s ním nepracuje přesně. Proto je lepší zůstat v tomto případě u pravidelného čištění vodou, do níž se přidá malé množství prostředku Top-Cleaner nebo šetrného čisticího saponátového prostředku. U intenzivnějších znečištění a "zažrané" špíny lze následně aplikovat prostředek Top-Cleaner v nezředěném stavu.

U dřevohliníkových oken není používání sady pro údržbu nutné. Místo toho doporučujeme pravidelné čištění teplou vodou, do níž se přidá malé množství prostředku Top-Cleaner nebo jiného šetrného čisticího prostředku.

Zásadně se nepoužívají čisticí prostředky práškové nebo tekuté prostředky s abrazivy a agresivní látky jako rozpouštědlové čističe nebo alkalické víceúčelové čističe.

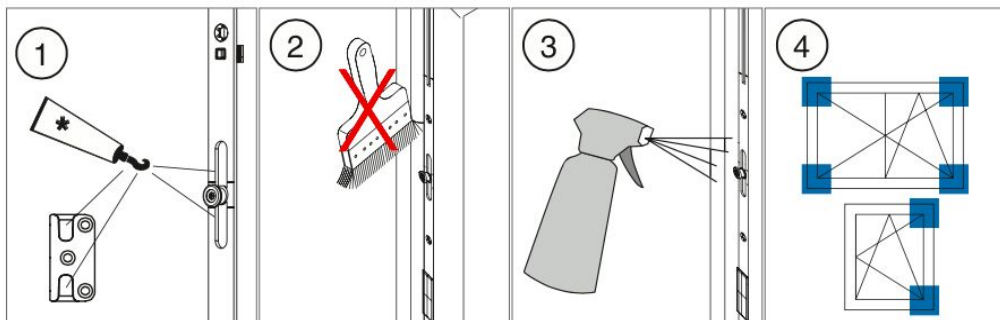
Jak používat udržovací sadu na okna a dveře?

1. Podklad nejdříve omyjte teplou vodou, do níž několikrát krátce stříkněte prostředek Top-Cleaner nebo šetrný čisticí saponátový prostředek, který rovnoměrně a jemně naneste na dřevěné části okna čisticím hadříkem a otřete. Takto lze bez problémů odstranit i hrubší nečistotu.
2. Používání prostředku Top-Finish se doporučuje pouze u ploch s lazurovou povrchovou úpravou. Před použitím protřepejte a čisticím hadříkem nebo nástrojem Fenster-Tool rovnoměrně a v tenké vrstvě naneste na předem omyté, suché plochy. Nanášecí poduška (Fenster-Tool) usnadňuje aplikaci. Díky nastavitelné rozpěrce, udržující odstup od skla, se zabrání nanesení prostředku na silikonovou spáru. Při použití nástroje Fenster-Tool bývá zpravidla nanesené množství příliš velké. Proto je nutné následné setření čisticím hadříkem. Příliš velké nanesené množství přípravku Top-Finish může způsobit jeho stékání a vznik nežádoucího šedého závoje na lazuře.

⚠ V krátkosti řečeno stačí okno omýt teplou vodou, nanést konzervační látku a tu setřít. Tato údržba se doporučuje jednou ročně.

4.2. údržba kování

1. Všechny pohyblivé části a uzavírací body kování je nutno 1x za rok promazat (mazací tuk). Nepoužívejte žádná agresivní maziva, odstraňovače rzi, silikonové spraye atp.! Jednak to nesevďčí kování a navíc vzniká reálné riziko potřísnění dřevěné části výrobku. Promazání provádějte pouze speciálním mazivem nebo technickou vazelínou!
2. Kování nesmíte přetírat barvou!
3. Pro čištění a údržbu používejte pouze takové čisticí a ochranné prostředky, které nepoškozují a nenarušují povrchovou úpravu a nezpůsobující korozi!
4. Nosné díly kování je nutné pravidelně kontrolovat kvůli opotřebení (modré body).
5. Uzávěry, uzavírací čepy a ovládací táhla skrze vodící drážky promazat mazacím tukem nebo technickou vazelínou.



4.3. údržba hliníku

Běžná údržba se provádí omytím mýdlovým roztokem, který se následně řádně opláchnou čistou vodou a povrch se osuší. Při čištění nesmí být použito agresivních čisticích látek.

4.4. údržba těsnění

Těsnění je nutno v případě nečistot očistit mýdlovým saponátem. Těsnění nejsou odolná vůči minerálním olejům s ropným látkám.

4.5. údržba zasklení

Sklo umývejte klasickým způsobem vodou s neutrálním saponátem nebo vhodným prostředkem pro tyto účely určeným. V případě hrubšího znečištění, které bývá zvláště po dokončení stavby, opatrně odstraňte nečistoty speciálně navrženou škrabkou na sklo nebo holící žiletkou. Ostatní zbytky odstraňte lehkým leštěním. Sklo je lehce náchylný materiál na poškození, především pak skla s povlakem.

Nerovnoměrné působení teploty a nadměrné hromadění tepla mohou vést ke spontánnímu prasknutí skla působením tzv. tepelného šoku. Udržujte proto na slunečních stranách domu vždy minimálně 20cm odstup mezi většími plošnými předměty a sklem jak ze strany exteriéru tak i ze strany interiéru. U stínící techniky (žaluzie, markízy) se vyvarujte částečnému zakrytí skleněné plochy.

Vyvarujte se nadměrného hromadění tepla mezi otevřeným a zavřeným křídlem posuvných oken. Při intenzivním slunečním záření mohou teploty na těchto skleněných plochách vzrůst až na 60°C. Na izolační sklo nenanášejte žádné barvy, folie ani na ně plakáty. **Vlivem jevů, popsaných v posledních dvou odstavcích, může dojít ke zvýšení rizika tepelného šoku na míru, kdy je pravděpodobné, že může dojít k prasknutí skleněné výplně (viz reklamční řád zhotovitele)**

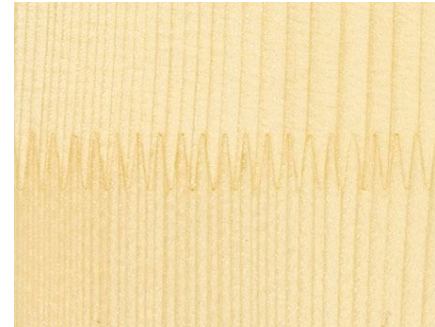
⚠ Chraňte proto co nejpečlivěji skla před možností poškození. Výměna zvláště velkoplošných skel může vyžadovat příjezd manipulační techniky k bezprostřední blízkosti měněného skla a narušit okolí okna nehledě na to, že náklady na výměnu skla mohou být i několikanásobné proti vlastní ceně skla.

5. dřeviny

Základní dřeviny pro výrobu dřevěných oken a dveří jsou smrk, dub, borovice, modřín a meranti. U všech lamel, ze kterých jsou slepeny eurohranoly, se dovolují vysprávký (člunky), které nesmí barevně narušovat vzhled okna. Počet vysprávek nesmí být u materiálu „A“ větší než 1 ks na 1

bm, u materiálu „B“ větší než 2 ks na 1 bm, u materiálu „C“ je pod bílou a krycí barvy povoleno neomezené množství vysprávek, nesmí však esteticky narušovat vzhled okna. Vysprávka musí být zabroušena v rovině plochy na +/- 0,1 mm. Protože euro hranoly B a C jsou napojovány z dílů o různé hustotě a barvě dřeva, jsou povoleny mírné rozdíly ve vybarvení hotového výrobku. Pro výrobu se používají jen euro hranoly o vnitřní relativní vlhkosti dřeva $12 \pm 2 \%$. Vlhkost řeziva se pravidelně kontroluje.

Napojovaný hranol je hranol jehož lamely jsou spojeny pomocí cinkového spoje. Důvodem jsou nepřipustitelné nedokonalosti dřevin (suky, smolníky, praskliny), které jsou z polotovarů lamel vyřezány a bezchybné hranoly jsou pak následně cinkem spojeny. Výhodou cinkovaného hranolu je oproti fixnímu především nižší cena. Handicapem může být viditelné napojení, které ovšem pod tmavšími lazurami a krycími barvami zaniká. Cinkový spoj se může vyskytnout i na eurohranolech fixních při nadrozměrných délkách.



6. návod na správné větrání

- Životnosti dřevěných oken a dveří škodí vysoká vlhkost v interiéru místnosti. Hranicí, která je škodlivá nejen dřevěnému výrobku ale i lidskému zdraví je relativní vlhkost vzduchu nad 60%. Vlhkost v místnosti je proto potřeba udržovat pod touto hladinou.
- Během stavebních prací, zejména mokřích procesů, je nutné významně větrat.
- Správné větrání při běžném užívání místností je krátké a intenzivní.



Mělo by se otevřít celé okno na 10 - 15 minut, v zimě postačí 5 - 10 minut. Vzduch v místnostech se sice ochladí, ale po zavření okna se opět rychle ohřeje od vyhřátých zdí.

- Větrat vyklopenými okny se doporučuje jen mimo topnou sezónu. Při tomto větrání není okno zabezpečeno proti vniknutí.
- Větrání pomocí mikroventilace v zimním období je absolutně nevhodné, mikroventilace slouží jen jako prevence zvyšování vlhkosti v létě, když v místnosti nelze větrat.
- Správné větrání zamezuje tvorbě plísní, pečuje o zdravé klima bytu a snižuje náklady na topení.
- Špaletová okna nevětrají pokud jsou otevřena pouze interiérová křídla.